

## U-HEAT TERMOSZTÁT PADLÓFŰTÉSHEZ

A U-HEAT manuális termosztát egy nem programozható szobatermosztát melegvízes és elektromos padlófűtés rendszerekhez kifejlesztve. Használható beépített-, vagy külső talajszenzorral.

### MŰSZAKI ADATOK

Elektromos csatlakozás	100~240VAC 50/60HZ
Maximálisan kapcsolható áramerősség	250VAC 16A
Szobahőmérséklet-tartomány	5 °C~30°C (41°C~90°C)
Padlóhőmérséklet-tartomány	5°C~ 40°C(41°C~99°C)
Pontosság	±1°C vagy ±1°F
Méret	86mm×86mm×32mm
Szín	Fehér

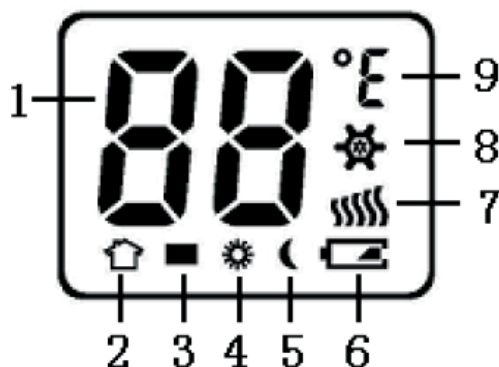
### JELLEMZŐK

- LCD kijelző mutatja a szobahőmérsékletet
- Választható gazdaságos (energiatakarékos) és komfort üzemmód
- Választható Celsius vagy Fahrenheit hőmérséklet skála
- Használható beépített-, vagy külső padlóhőmérséklet szenzorral

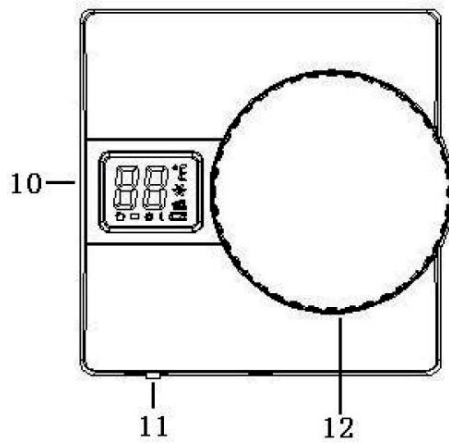
### FONTOS BIZTONSÁGI TUDNIVALÓK

- A termosztát áramköre (az az áramkör, amire a termosztátot bekötjük) SOHA ne legyen feszültség alatt telepítésnél, szervizelésnél, karbantartásnál vagy tisztításnál (semmilyen, a termosztáton végzett munkát során)!
- Kérjük, figyelmesen olvassa el a jelen útmutatót, mielőtt telepítené a termosztátot!
- A bekötést minden esetben képzett villamosság szakember végezze!
- Az elektromos bekötéseknek minden esetben meg kell felelniük a vonatkozó magyar előírásoknak és szabványoknak.
- A termosztát cserélhető biztosítékkal van felszerelve, hogy megóvja az elektromos hálózatot a károsodástól. Ha a rendszer nem üzemel rendeltetés szerűen, kérjük ellenőrizze a bekötést, és ha szükséges, cserélje ki a biztosítékot!
- A termosztát használata az útmutatóban leírtak szerint történjen!

### KIJELZŐ IKONOK ÉS KEZELŐ FELÜLET

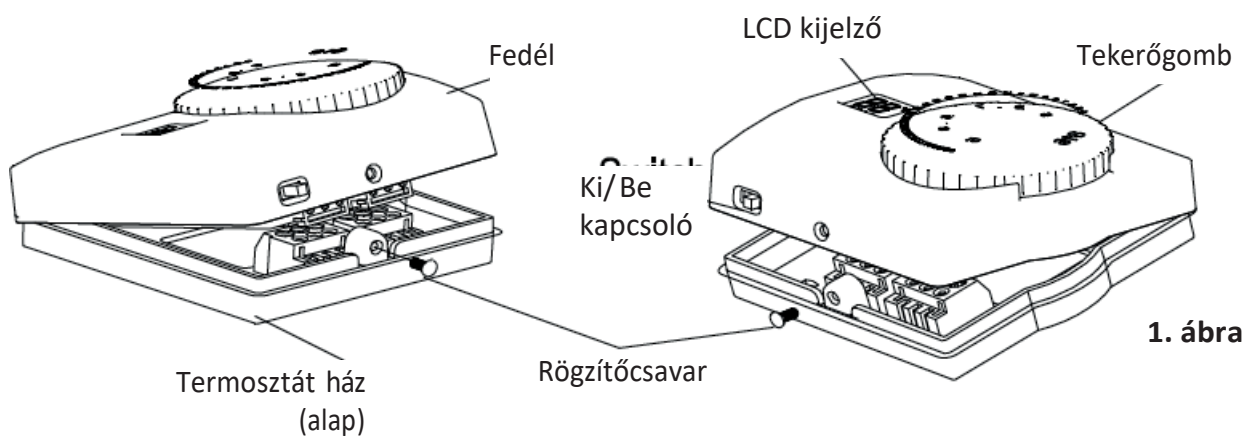


- 1) Alaphelyzetben a valós, ha villog, akkor pedig a beállított hőmérsékletet mutatja.
- 2) Szobahőmérséklet alapú mód
- 3) Padlóhőmérséklet alapú mód
- 4) Komfort mód
- 5) Energiatakarékos mód (éjszakai állapot)
- 6) Elem alacsony töltöttségi szintje
- 7) Fűtőteljesítmény
- 8) Elektromos padlófűtésnél nem használt
- 9) °C vagy °F



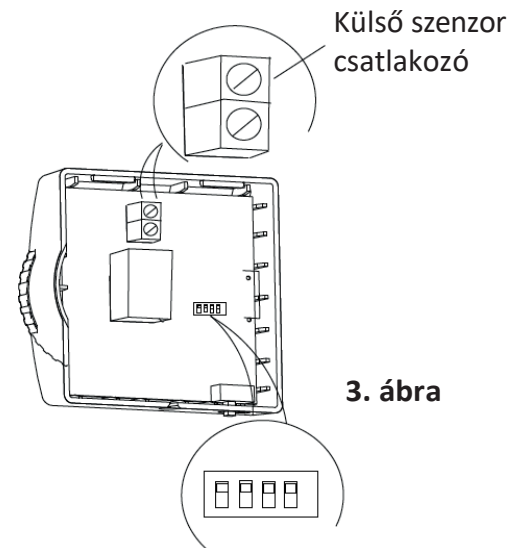
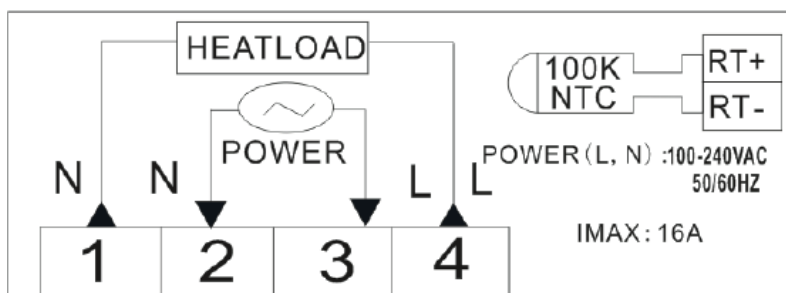
- 10) LCD kijelző
- 11) Ki/Be kapcsoló
- 12) Hőmérséklet-szabályozó tekerőgomb

## SZERKEZETI ÉS BEKÖTÉSI RAJZ



1. ábra

2. ábra

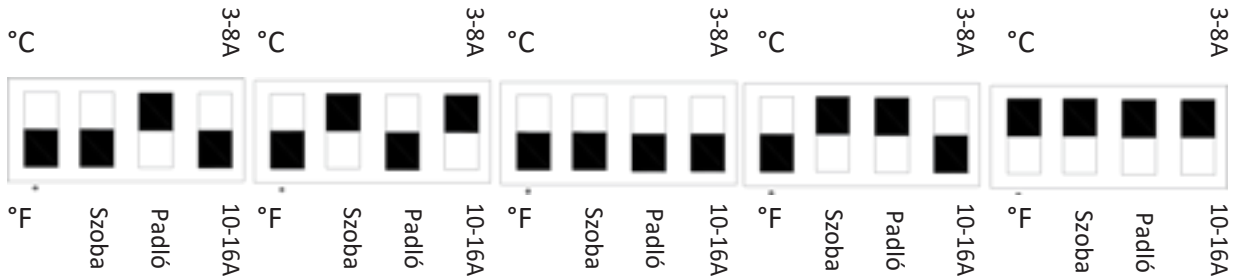


3. ábra

1. Csavarja ki a rögzítőcsavarokat, majd óvatosan húzza le a fedelet a házról! Nem szabad a fedelet feszegetni, erősen lehúzni, mert megsérülhet a termosztát! Lásd 1. ábra
2. Csatlakoztassa a vezetékeket a megfelelő helyre! Lásd 2. ábra.
3. A padlőhőmérséklet érzékelőt a megfelelő sorkapcsokba kell bekötni (F vagy RF üzemmódba), ennek hiányában a termosztát lekapcsolja a fűtést és E2 hibát jelez. (2. ábra)
4. Helyezze a házat (alap) a falhoz, kényelmesen elérhető magasságban!
5. Csavarral rögzítse a házat a falhoz!
6. Helyezze vissza a fedelet a házra, majd csavarja vissza a rögzítőcsavart!

## TERMOZTÁT KAPCSOLÓK BEÁLLÍTÁSA

Állítsa a DIL kapcsolókat a megfelelő állásba, az alábbiakban (4. ábra) leírtak szerint:



4. ábra

### 1. °C vagy °F kiválasztása

Ha a kapcsolót a °C állásba állítja, a kijelző Celsius fokban fogja megjeleníteni a hőmérsékletet.

Ha a kapcsolót az °F állásba állítja, a kijelző Fahrenheit fokban fogja megjeleníteni a hőmérsékletet.

### 2-3. Fűtémód kiválasztása

A termosztát üzembe helyezése előtt ki kell választani a fűtémódot, és azt, hogy ahhoz melyik érzékelőt kívánja használni. Lásd 4. ábra, három lehetőségből választhat:

Szoba (Room) - R üzemmód: a kapcsolók állítását a 4. ábra mutatja.

Padló (Floor) - F üzemmód: a kapcsolók állítását a 4. ábra mutatja.

Kombinált (RF) üzemmód: a kapcsolók állítását a 4. ábra mutatja.

### R üzemmód: szobahőmérséklet szabályzás

Nincs padlőhőmérséklet szenzor telepítve. A termosztát vezérlése beépített hőérzékelő segítségével történik, a fűtés ki- és bekapcsolásához a rendszer a beállított hőmérsékletet és a tényleges szobahőmérsékletet veti össze. Ha a tényleges szobahőmérséklet a beállított értéket eléri, illetve az alá csökken, a termosztát beindítja a fűtést. Amikor a szobahőmérséklet a beállított érték fölé emelkedik, a termosztát leállítja a fűtést.

### F üzemmód: padlőhőmérséklet szabályzás

Állandó padlőhőmérsékletet biztosít, olyan helyiségekben (pl. fürdőszoba), ahol a padlónak mindig kellemesen melegnek kell lennie. A termosztát vezérlése külső padlőhőmérséklet szenzor segítségével történik. A fűtés ki- és bekapcsolásához a rendszer a beállított hőmérsékletet és a tényleges padlőhőmérsékletet veti össze. Ha a tényleges padlőhőmérséklet a beállított értéket eléri, illetve az alá csökken, a termosztát beindítja a fűtést. Amikor a padlőhőmérséklet a beállított érték fölé emelkedik, a termosztát leállítja a fűtést.

### RF (kombinált) üzemmód: szoba- és padlőhőmérséklet szabályzás

A termosztát szobahőmérsékletet szabályoz, a fűtés ki- és bekapcsolásához, a beállított hőmérsékletet és a tényleges szobahőmérsékletet, valamint a beállított padlő hőmérsékleti határértékeket és a tényleges padlőhő- mérsékletet veti össze. A maximum padlőhőmérsékleti érték 40 °C, a minimum 5 °C. Amennyiben a padlő hőmérséklete a minimum 5 °C érték alá esik, a termosztát elindítja a fűtést, majd leállítja ha a hőmérséklet 5 °C fölé emelkedik.

Amikor a padló hőmérséklete eléri a maximum 40 °C értéket, a termosztát leállítja a fűtést, amíg az vissza nem tér 40 °C alá, amennyiben a szoba hőmérséklete igényli a fűtést. A biztonsági szabályzáson túl, ha a tényleges szobahőmérséklet a beállított érték alá csökken, a termosztát elindítja a fűtést. Amikor a szobahőmérséklet a beállított érték fölé emelkedik, a termosztát leállítja a fűtést.

#### **A kimeneti terhelés nagyságának kiválasztása**

Állítsa a kapcsolót a 3-8 Amper állásba, ha a rákapcsolt fűtőberendezések szükséges áramerőssége 0-8 Amper közé esik.

Állítsa a kapcsolót a 10-16 Amper állásba, ha a rákapcsolt fűtőberendezések szükséges áramerőssége 8,1-16 Amper közé esik.

#### **Hőmérséklet beállítása**

Kapcsolja be a termosztátot, forgassa el a tekerőgombot, majd lépjen be a hőmérséklet állító módba, az LCD kijelzőn a villogó érték az aktuálisan beállított hőmérsékletet mutatja. Ha nem mozdítja a következő 5 másodpercben a tekerőgombot, a kijelzőn automatikusan megjelenik a szoba vagy a padló aktuális hőmérséklete.

#### **Hibaüzenetek**

“E1” villog a kijelzőn: a szobahőmérséklet szenzor rövidzárlatát jelzi. A termosztát leállítja a fűtési rendszert.

“E2” villog a kijelzőn: a szobahőmérséklet szenzor meghibásodását jelzi. A termosztát leállítja a fűtési rendszert.

“E3” villog a kijelzőn: a padlőhőmérséklet szenzor rövidzárlatát jelzi. A termosztát leállítja a rendszert.

“E4” villog a kijelzőn: a padlőhőmérséklet szenzor meghibásodását jelzi. A termosztát leállítja a rendszert.

## **ÜGYFÉLSZOLGÁLAT**

Ha bővebb tájékoztatást szeretne kapni a termékről, vagy további kérdése van, kérjük keresse fel a termék forgalmazóját, vagy a beszerelést végző személyt!

**Nyomtatásból vagy elírásból eredő hibákért felelősséget nem vállalunk. Az ábrák és a képek tájékoztató jellegűek. Az importőr fenntartja a jogot a tartalom megváltoztatására.**

**Kizárólagos magyarországi forgalmazó, és a garanciális kötelezettségeket ellátja:**

Cégnév: **BIOKOPRI Kft.**

Székhely: **HU-6500 Baja, Mártonszállási út 10.**

Adószám: **14727667-2-03**

Elérhetőség: [szerviz@biokopri.hu](mailto:szerviz@biokopri.hu)

Web: [www.biokopri.hu](http://www.biokopri.hu)

**BIOKOPRI**  
*Megújuló energia és fűtéstechika*